

**AutoCAD 200x**  
tisk na vzdálené tiskárně  
vytváření \*.plt souborů

## ÚVOD

Nativní datový formát souborů AutoCADu, označovaný příponou DWG není vhodný pro přenos dat k tisku. Neobsahuje totiž informace o měřítku konečného výtisku a poloze kresby na výstupním médiu. Dokonce i výsledná síla a barva čar nemusí odpovídat – pokud tyto informace nejsou definovány přímo ve vlastnostech hladin, je nutné je získat ze souboru stylu vykreslování (soubory s příponou STB či CTB). A pokud používáte jiné než standardní typy čar či písma, situace se dále komplikuje.

Znamená to tedy, že pro ideální výsledek tisku je někdy nutné dodat několik různých souborů (DWG – samotná kresba, CTB – přiřazení síly a barvy čar, SHX – knihovny uživatelských typů čar a písem).

Jednodušším řešením je využití tiskových souborů, které v sobě slučují všechny výše uvedené informace o výtisku. Postup je úplně stejný jako při běžném tisku, jen výsledkem není vytištěná kresba, ale datový soubor označený příponou **PLT**, který obsahuje veškeré informace pro tisk na vzdálené tiskárně. Pro optimální konečný výsledek je potřeba jediné – zvolit odpovídající tiskárnu, na které bude soubor tištěn.

Na několika následujících stránkách vám pomůžeme s nastavením vašeho AutoCAD systému.

## INSTALACE TISKÁREN DO AutoCADu

Nejprve je nutné dodat vašemu systému informace o tiskárně, kterou chcete používat. K tomu je potřebné instalovat ovladače těchto tiskáren, které jsou dostupné na internetu

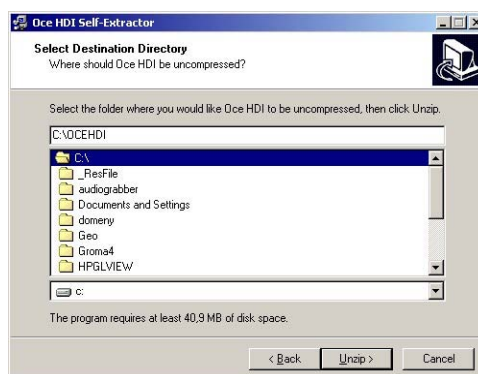
### Stahování ovladačů pro oce TDS600/TCS400Colour

1. Ve svém internetovém prohlížeči zadejte adresu: <http://www.dprint.cz/stahni.php?stav=>
2. Zvolte stažení položky **oce TCS400/TDS600 HDI driver...**
3. Uložte tento soubor ve svém počítači. Po dokončení stahování jej spusťte a postupujte podle pokynů instalačního programu

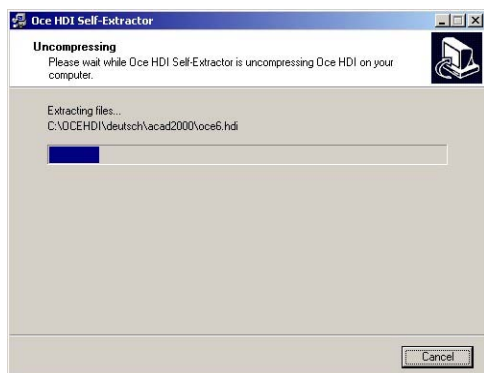
a) tlačítkem Unzip> zahájíte kopírování souborů



b) zvolte místo, kam budou soubory uloženy



c) probíhá instalace souborů



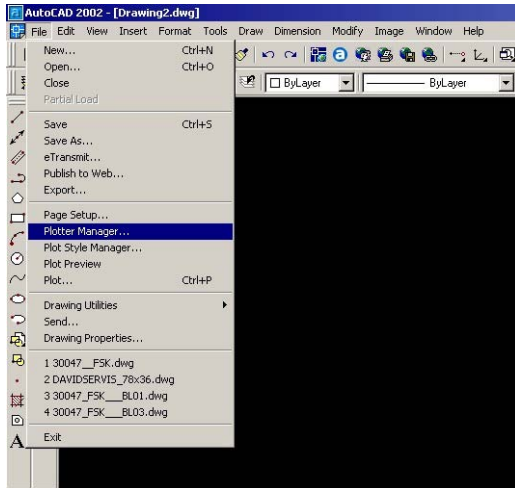
d) dokončení



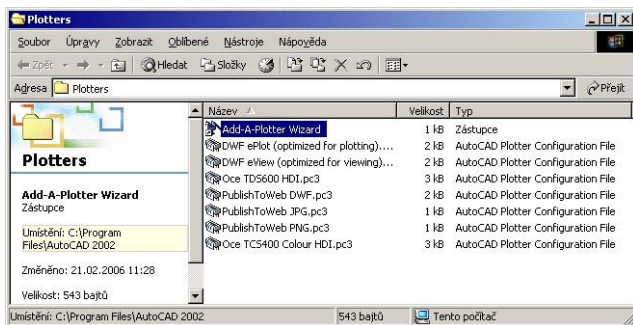
4. Ovladače tiskáren jsou zkopírovány ve vašem PC ve zvoleném adresáři

## Nastavení AutoCADU

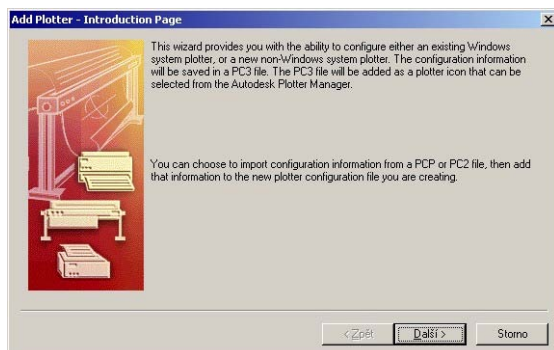
1. Spusťte AutoCAD
2. V menu Soubor zvolte položku **Správce plotru.../Plotter manager...**



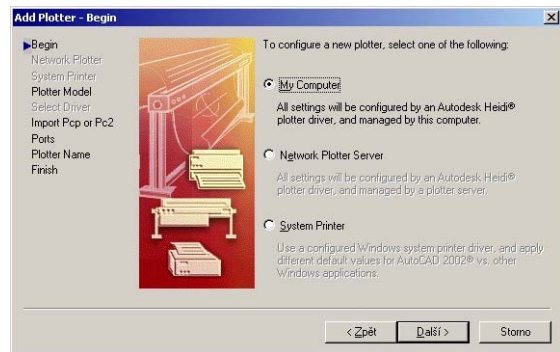
Otevře se vám okno se seznamem již nainstalovaných tiskáren AutoCADU



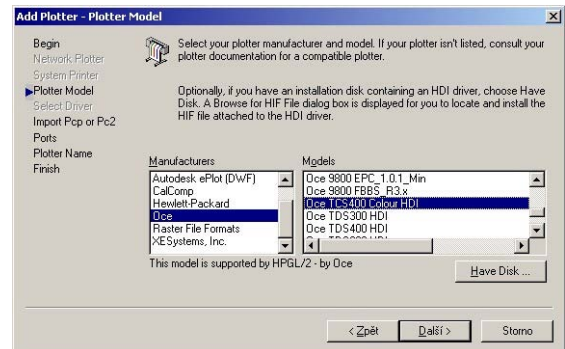
3. V tomto okně spusťte **Průvodce přidat plotr/Add-A-Plotter Wizzard**, který vás postupně provede celým procesem instalace.
4. První otevřená okna průvodce je pouze informativní.



5. Následující okno určuje způsob připojení tiskárny. Ačkoliv tiskárna není fyzicky připojena k vašemu PC, zvolte možnost **Tento počítač/My computer**

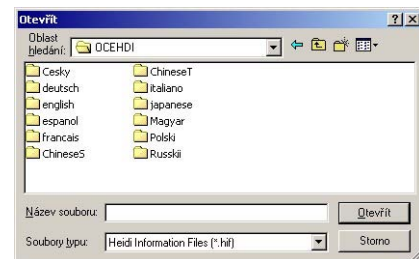


6. V dalším okně je potřeba vybrat výrobce a správný model tiskárny/plotru.



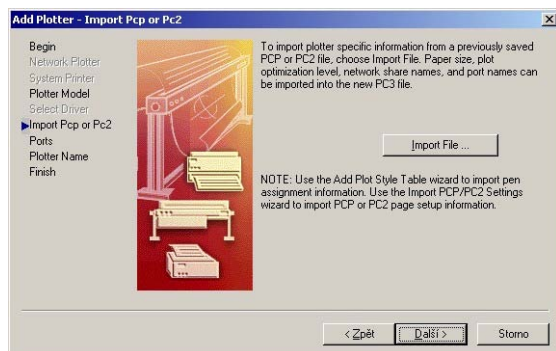
Pokud v seznamu Výrobce/Manufacturers je uvedeno **océ** a mezi modely požadovaná tiskárna DS600/TCS400Colour, zvolte požadovanou položku.

Jestliže v seznamu není, tlačítkem **Z diskety/Have disc** vám bude nabídnut výběr dostupných HDI ovladačů

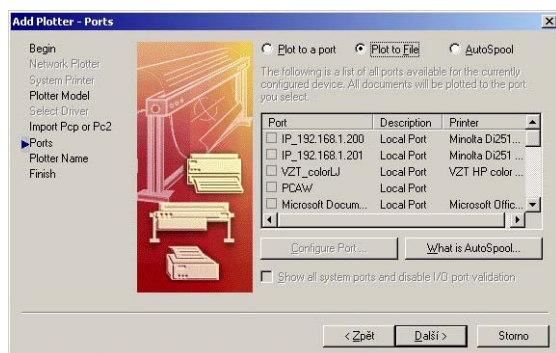


Zde je potřeba zvolit adresář, do kterého jste v úvodu kopírovali soubory ovladačů, vybrat odpovídající jazykovou variantu a verzi AutoCADU. Po potvrzení tlačítkem **Otevřít** se v seznamu modelů tiskáren objeví i oce TDS600 a oce TCS400Colour.

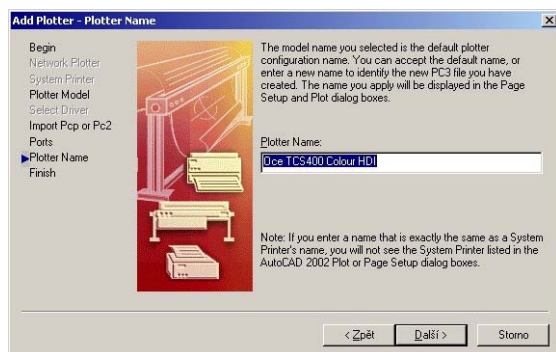
- Po stisknutí tlačítka **Další** máte možnost importovat nastavení tisku v PCP nebo PC2 souborech (AutoCAD LT98 a starší), které obsahují informace o:
  - oblasti kresby
  - natočení
  - rozměru média
  - měřítka kresby



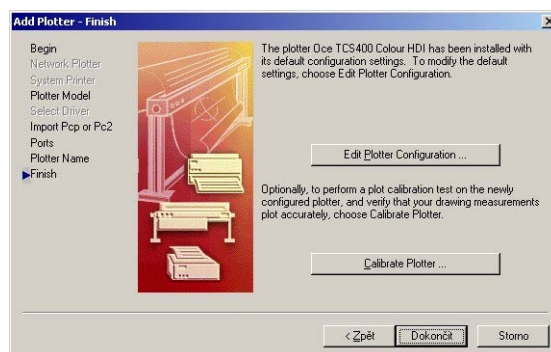
- V následujícím okně se nastavuje způsob tisku. Instalovaná tiskárna je pouze virtuální (není fyzicky připojena k tomuto PC), je tedy nutné zvolit možnost **Tisk do souboru/Plot to file**



- Dalším krokem je zadání názvu tiskárny:

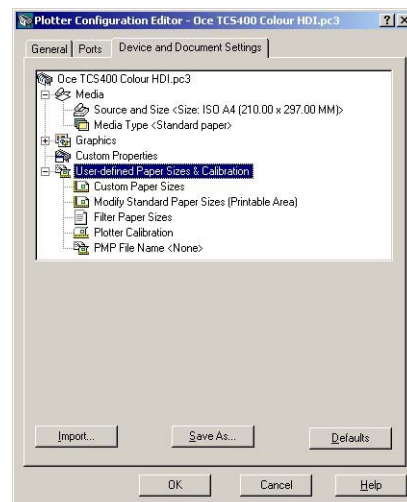


- Poslední okno v procesu instalace nového plotru umožňuje stiskem tlačítka **Nastavení plotru/Edit Plotter Configuration** detailněji nastavit vlastnosti právě instalovaného plotru



V okně **Editor konfigurace plotru** lze nastavit další parametry pro tiskový výstup:

- uživatelské rozměry papíru, pokud používáte nestandardní formáty
- odstranit ze seznamu formátů ty, které nepoužíváte (dle normy ANSI, formáty B...)
- možnosti tisku vektorové a rastrové grafiky atd.

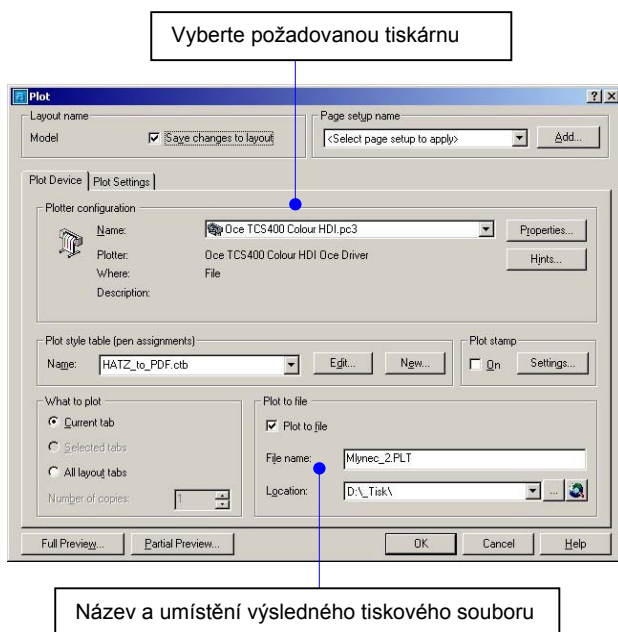


## 11. SHRNUŤÍ

- V AutoCADu otevřete menu **Soubor/Správce plotrů**
- Spustíte průvodce **Přidat plotr**
- V okně **Přidat plotr – Začít** zvolíte možnost **Tento počítač**
- V okně **Přidat plotr – Model plotru** zvolíte výrobce a typ plotru. Pokud není na seznamu dostupných modelů, tlačítkem **Z diskety** vyberte ovladač, který jste stáhli z internetu a uložili na vašem PC
- Na stránce **Přidat plotr – Import PCP** lze (volitelně) importovat tiskové nastavení ze starších verzí
- Na stránce **Přidat plotr – Porty/Zásuvky** zvolte **Vykreslovat do souboru**
- Na stránce **Přidat plotr – Název plotru** zadejte název, pod kterým budete instalovaný plotr používat
- Na stránce **Přidat plotr – Dokončit** zvolte **Dokončit** V seznamu dostupných plotrů se objeví nové zařízení pod vámi zadaným názvem.

## TISK

Tisk na takto nainstalované tiskárně není o nic složitější než na jakékoliv jiné, fyzicky připojené k vašemu PC.



Veškerá další nastavení – oblast kresby, měřítko výsledného tisku, velikost a typ tiskového média ...atd se provádějí běžným způsobem, jak jste zvyklí u jiných tiskáren. Výsledný soubor (v tomto případě Mlynec\_2.PLT v adresáři D:\\_Tisk) můžete na libovolném paměťovém médiu (CD, DVD, disketa, Flash disk...) dopravit k odpovídající tiskárně s jistotou, že výsledný výtisk bude odpovídat vzhledu i parametrům, jaké jste na svém PC nastavili.